

STLB Bau

Dynamische BauDaten

Interaktives Werkzeug zur Bildung VOB-gerechter Bauleistungstexte für Neubau und Bauen im Bestand



Informationen

Übersicht der Leistungsbereiche

Wissen und Erfahrung

Was ist STL-Bau?

Schon seit mehr als 40 Jahren ist das Standardleistungsbuch die Sprachregelung aller am Bau Beteiligten. Seit 1996 stellt der GAEB mit STL-Bau ein dynamisches Werkzeug zur Verfügung, das umfassende anwenderfreundliche Möglichkeiten für ein fachgerechtes und wirtschaftliches Arbeiten bietet.

Seine Akzeptanz basiert auf der Neutralität und Unabhängigkeit der Mitarbeiter, die in den paritätisch besetzten Fachgremien des GAEB ihr Fachwissen zur Verfügung stellen.

STL-Bau ist ein Werkzeug, das in Verbindung mit einem Anwenderprogramm (AVA u. a.) mit einer Schnittstelle zu STL-Bau XML V2 unter Windows® eingesetzt werden kann.

Nutzerfreundlich bei Textbearbeitung und -gestaltung

Nicht nur der Einstieg ins Programm ist leicht. Näheres zur einfachen Handhabung von STL-Bau finden Sie unter <http://www.gaeb.de/download1.php>

STL-Bau setzt die Leistungsbeschreibung aus einzelnen Textteilen zusammen. Bereits zusammengestellte Texte können dynamisch ergänzt und geändert werden. Die fachliche Stimmigkeit des VOB-gerechten Positionslangtextes wird während der einzelnen Arbeitsschritte ständig überprüft.

Mehr Qualität mit STL-Bau-Leistungsbeschreibungen

Eine stimmige und vollständige Leistungsbeschreibung ist zentraler Inhalt von Vergabeunterlagen und Bauvertrag und bildet die Grundlage der Kommunikation aller am

Bau Beteiligten. Als Abbildung der Planung ist sie die Voraussetzung für eine ordnungsgemäße Durchführung und Abrechnung des Bauvorhabens.

Dabei sind drei wichtige Kriterien der Leistungsbeschreibung zu erfüllen:

- Vollständigkeit
- Eindeutigkeit
- Objektindividualität

Effizienz durch Datenaustausch

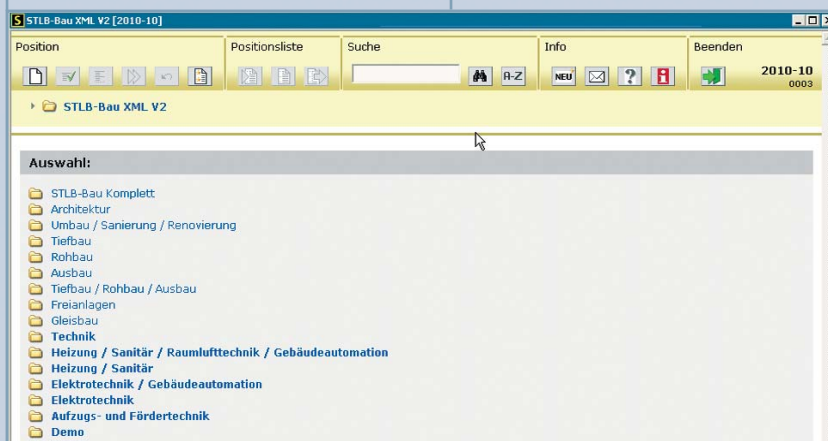
Mit STL-Bau sind die Voraussetzungen für eine Integration der verschiedenen EDV-Fachanwendungen im Bauwesen geschaffen worden. Sie werden durch den GAEB-Datenaustausch realisiert.

STL-Bau ist von Fachleuten für Fachleute

STL-Bau beschreibt Leistungen mit Texten, die technisch logisch gegliedert sind. STL-Bau liefert die gemeinsame Sprache am Bau, mit optimaler Variantenvielfalt vom Neubau bis hin zum Bauen im Bestand.

Dabei gelten folgende Regeln:

- STL-Bau bietet technisch stimmige Texte für eine VOB-gerechte Leistungsbeschreibung, wobei die Kalkulierbarkeit der Leistung der Maßstab ist.



- STLB-Bau ermöglicht es, entsprechend dem Planungsstand Leistungsbeschreibungen mit unterschiedlicher Beschreibungstiefe zu erzeugen und sie für andere Anwendungen zu nutzen.
- STLB-Bau unterstützt die Beschreibung von Teilleistungen, die mit den technischen Regeln des DIN und anderen Richtlinien übereinstimmen. Fachlich falsche Kombinationen sind weitgehend ausgeschlossen.
- STLB-Bau stellt wettbewerbsneutrale Beschreibungen für Teilleistungen zur Verfügung.
- STLB-Bau generiert für die Beschreibung der Teilleistungen einen Langtext, einen Kurztext,

eine Mengeneinheit und eine eindeutige Schlüsselnummer des Positionstextes bereit. Diese bleibt über spätere Versionen vom STLB-Bau hinweg unverändert.

- STLB-Bau liefert den Anwenderprogrammen die Zuteilung der Texte zu den Kostengruppen der DIN 276 Teil 1.
- STLB-Bau unterstützt den Anwender bei der Textzusammenstellung am Bildschirm zusätzlich durch fachliche Hinweise, Anmerkungen etc.
- Die von STLB-Bau vorgesehenen „Platzhalter“ für Textergänzungen des Ausschreibenden werden individuell vom Anwender ausgefüllt.

Mehr Klarheit und Effektivität durch intelligenten Textgenerator

Mit STLB-Bau wird ein „intelligenter“ Textgenerator aufgerufen, der den Anwender beim Zusammenstellen eines VOB-gerechten und fachlich weitgehend stimmigen Textes wirksam unterstützt. Verknüpfungen zu anderen Anwendungen sind durchgängig möglich:

- Auswertbarkeit der Texte
STLB-Bau-Texte mit ihren Schlüsselnummern können
 - bei der Kalkulation
 - für Bauproduktinformationen
 - im Rahmen der Kostenplanung und -kontrolle
 - in Dokumentation usw.

über die Funktion von Ausschreibungstexten hinaus ausgewertet werden.

STLB-Bau mit benutzerfreundlicher Oberfläche und zusätzlichen Funktionen

- Erstellen und Verwalten von Favoriten (Musterpositionen)
Der Anwender erhält die Möglichkeit, im Rahmen einer „Favoritenliste“ innerhalb von STLB-Bau häufig gebrauchte Textzusammenstellungen als Musterpositionen zu verwalten, und dabei über Versionen hinweg aktuell zu halten.
- STLB-Bau umfasst die zusätzlichen Funktionen „Verkürzte Schreibweise“ sowie die individuelle „Bearbeitbarkeit des Kurztextes“.

Das Anwenderprogramm muss jedoch eine Übernahme dieser Funktionen ermöglichen.

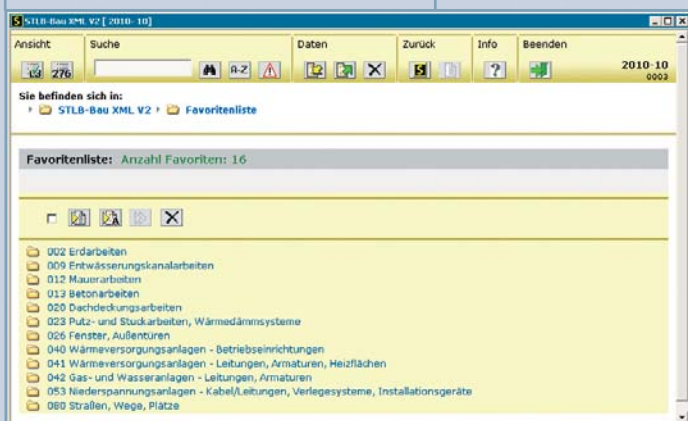
- Der Anwender kann entscheiden, ob er inhaltlich ähnliche Positionen in voller Länge von STLB-Bau darstellen lässt oder ob er auf die verkürzte Darstellung zurückgreift (Bezugs- und Wiederholungsbeschreibung).
- Bearbeitbarkeit des Kurztextes
Der von STLB-Bau vorgegebene Kurztext kann durch An- und Abwahl

von Kurztextelementen individuell vom Anwender für das aktuelle Leistungsverzeichnis geändert werden.

Prüfen mit



Mit STLB-Bau Check wird zusätzlich auf der STLB-Bau CD ein Prüfprogramm angeboten. Hiermit stellt der GAEB ein Werkzeug zur Verfügung, mit dem ein beliebiges Leistungsverzeichnis im GAEB-Format auf Übereinstimmung mit STLB-Bau geprüft werden kann.



Demoversion

Eine Entscheidungshilfe für den Kauf von STLB-Bau bietet die Demoversion

Diese Programmversion beinhaltet im Bereich Demo eine Zusammenstellung von Teilleistungen quer durch das gesamte Spektrum von STLB-Bau.

Die damit erzeugten Ausschreibungstexte können zu Testzwecken an Anwenderprogramme übergeben werden. Darüber hinaus beinhaltet die Demoversion alle wichtigen Informationen zu den Leistungspaketen sowie zur Bedienung des Programms.



Leistungsbereiche in den einzelnen Paketen.

LB-Nr.	Titel des Leistungsbereiches	Paketbezeichnung														
		Architektur	Umbau / Sanierung / Renovierung ¹	Tiefbau	Rohbau	Ausbau	Tiefbau / Rohbau / Ausbau	Freianlagen	Gleisbau	Technik ²	Heizung / Sanitär / Raumlufttechnik / Gebäudeautomation	Heizung / Sanitär	Elektrotechnik / Gebäudeautomation	Elektrotechnik	Aufzugs- / und Fördertechnik	STLB-Bau Komplett
	Allgemeine Standardbeschreibungen, Vorbemerkungen	•	•	•	•	•	•	•	•	•	•	•	•	•	•	•
000	Sicherheitseinrichtungen, Baustelleneinrichtung	•	•	•	•	•	•	•	•	•	•	•	•	•	•	•
001	Gerüstarbeiten	•	•	•	•	•	•	•	•	•	•	•	•	•	•	•
002	Erdarbeiten	•	•	•	•	•	•	•	•	•	•	•	•	•	•	•
003	Landschaftsbauarbeiten			•	•	•	•	•	•	•	•	•	•	•	•	•
004	Landschaftsbauarbeiten – Pflanzen			•	•	•	•	•	•	•	•	•	•	•	•	•
005	Brunnenbauarbeiten und Aufschlussbohrungen			•	•	•	•	•	•	•	•	•	•	•	•	•
006	Spezialtiefbauarbeiten		•	•	•	•	•	•	•	•	•	•	•	•	•	•
007	Untertagebauarbeiten			•	•	•	•	•	•	•	•	•	•	•	•	•
008	Wasserhaltungsarbeiten		•	•	•	•	•	•	•	•	•	•	•	•	•	•
009	Entwässerungskanalarbeiten	•	•	•	•	•	•	•	•	•	•	•	•	•	•	•
010	Drän- und Versickerarbeiten	•	•	•	•	•	•	•	•	•	•	•	•	•	•	•
011	Abscheider- und Kleinkläranlagen			•	•	•	•	•	•	•	•	•	•	•	•	•
012	Mauerarbeiten	•	•	•	•	•	•	•	•	•	•	•	•	•	•	•
013	Betonarbeiten	•	•	•	•	•	•	•	•	•	•	•	•	•	•	•
014	Natur-, Betonwerksteinarbeiten	•	•	•	•	•	•	•	•	•	•	•	•	•	•	•
016	Zimmer- und Holzbauarbeiten	•	•	•	•	•	•	•	•	•	•	•	•	•	•	•
017	Stahlbauarbeiten	•	•	•	•	•	•	•	•	•	•	•	•	•	•	•
018	Abdichtungsarbeiten ³	•	•	•	•	•	•	•	•	•	•	•	•	•	•	•
019	Kampfmittelräumarbeiten ⁶															
020	Dachdeckungsarbeiten	•	•	•	•	•	•	•	•	•	•	•	•	•	•	•
021	Dachabdichtungsarbeiten	•	•	•	•	•	•	•	•	•	•	•	•	•	•	•
022	Klempnerarbeiten	•	•	•	•	•	•	•	•	•	•	•	•	•	•	•
023	Putz- und Stuckarbeiten, Wärmedämmsysteme	•	•	•	•	•	•	•	•	•	•	•	•	•	•	•
024	Fliesen- und Plattenarbeiten	•	•	•	•	•	•	•	•	•	•	•	•	•	•	•
025	Estricharbeiten	•	•	•	•	•	•	•	•	•	•	•	•	•	•	•

¹ enthält die für das Thema relevanten Teilbereiche der markierten LB

² Technik (Elektrotechnik/Heizung/Sanitär/Raumlufttechnik/Gebäudeautomation/Aufzugs- und Fördertechnik)

³ enthält auch den früheren LB 086

⁶ in Vorbereitung

Leistungsbereiche in den einzelnen Paketen.

LB-Nr.	Titel des Leistungsbereiches	Paketbezeichnung														
		Architektur	Umbau / Sanierung / Renovierung ¹	Tiefbau	Rohbau	Ausbau	Tiefbau / Rohbau / Ausbau	Freianlagen	Gleisbau	Technik ²	Heizung / Sanitär / Raumlufttechnik / Gebäudeautomation	Heizung / Sanitär	Elektrotechnik / Gebäudeautomation	Elektrotechnik	Aufzugs- / und Fördertechnik	STLB-Bau Komplett
026	Fenster, Außentüren	•	•			•	•									•
027	Tischlerarbeiten	•				•	•									•
028	Parkett-, Holzpfasterarbeiten	•	•			•	•									•
029	Beschlagarbeiten	•	•			•	•									•
030	Rollladenarbeiten	•	•			•	•									•
031	Metallbauarbeiten	•				•	•									•
032	Verglasungsarbeiten	•				•	•									•
033	Baureinigungsarbeiten	•	•			•	•									•
034	Maler- und Lackierarbeiten – Beschichtungen	•	•			•	•									•
035	Korrosionsschutzarbeiten an Stahlbauten					•	•									•
036	Bodenbelagarbeiten	•	•			•	•									•
037	Tapezierarbeiten	•	•			•	•									•
038	Vorgehängte hinterlüftete Fassaden	•	•			•	•									•
039	Trockenbauarbeiten	•	•			•	•									•
040	Wärmeversorgungsanlagen – Betriebseinrichtungen		•							•	•	•				•
041	Wärmeversorgungsanlagen – Leitungen, Armaturen, Heizflächen		•							•	•	•				•
042	Gas- und Wasseranlagen – Leitungen, Armaturen		•							•	•	•				•
043	Druckrohrleitungen für Gas, Wasser und Abwasser					•	•									•
044	Abwasseranlagen – Leitungen, Abläufe, Armaturen		•							•	•	•				•
045	Gas-, Wasser- und Entwässerungsanlagen – Ausstattung, Elemente, Fertigbäder		•							•	•	•				•
046	Gas-, Wasser- und Entwässerungsanlagen – Betriebseinrichtungen									•	•	•				•
047	Dämm- und Brandschutzarbeiten an technischen Anlagen									•	•	•				•
049	Feuerlöschanlagen, Feuerlöschgeräte									•	•	•				•
050	Blitzschutz- / Erdungsanlagen, Überspannungsschutz									•		•	•			•
051	Kabelleitungstiefbauarbeiten					•	•			•		•	•			•
052	Mittelspannungsanlagen									•		•	•			•
053	Niederspannungsanlagen – Kabel/Leitungen, Verlegesysteme, Installationsgeräte		•							•		•	•	•		•
054	Niederspannungsanlagen – Verteilersysteme und Einbaugeräte		•							•		•	•			•
055	Ersatzstromversorgungsanlagen									•		•	•			•
057	Gebäudesystemtechnik									•	•	•	•			•
058	Leuchten und Lampen		•							•		•	•			•
059	Sicherheitsbeleuchtungsanlagen									•		•	•			•
060	Elektroakustische Anlagen, Sprechanlagen, Personenrufanlagen									•		•	•			•
061	Kommunikationsnetze									•		•	•			•
062	Kommunikationsanlagen									•		•	•			•
063	Gefahrenmeldeanlagen									•		•	•			•
064	Zutrittskontroll-, Zeiterfassungssysteme									•		•	•			•
069	Aufzüge									•		•	•	•		•
070	Gebäudeautomation ⁴									•	•	•				•
075	Raumlufttechnische Anlagen ⁵									•	•	•				•
078	Kälteanlagen für raumlufttechnische Anlagen									•	•	•				•
080	Straßen, Wege, Plätze	•		•	•	•	•	•	•							•
081	Betonerhaltungsarbeiten	•	•	•	•	•	•									•
082	Bekämpfender Holzschutz		•			•	•									•
083	Sanierungsarbeiten an schadstoffhaltigen Bauteilen		•			•	•									•
084	Abbruch- und Rückbauarbeiten	•	•	•	•	•	•	•	•	•	•	•	•	•	•	•
085	Rohrvortriebsarbeiten			•		•										•
087	Abfallentsorgung; Verwertung und Beseitigung	•	•	•	•	•	•	•	•	•	•	•	•	•	•	•
090	Baulogistik															•
091	Stundenlohnarbeiten	•	•	•	•	•	•	•	•	•	•	•	•	•	•	•
096	Bauarbeiten an Bahnübergängen									•						•
097	Bauarbeiten an Gleisen und Weichen									•						•
098	Witterungsschutzmaßnahmen	•		•	•	•	•									•

¹ Umbau / Sanierung / Renovierung enthält die für das Thema relevanten Teilbereiche der markierten LB

² Technik (Elektrotechnik/Heizung/Sanitär/Raumlufttechnik/Gebäudeautomation/Aufzugs- und Fördertechnik)

⁴ enthält auch die früheren LB 071 und LB 072

⁵ enthält auch die früheren LB 074 und LB 076

STLB-Bau -Dynamische BauDaten- wird aufgestellt von

Gemeinsamer Ausschuss
Elektronik im Bauwesen



Geschäftsstelle: Bundesamt für
Bauwesen und Raumordnung
(BBR) im Geschäftsbereich des
Bundesministeriums für Verkehr,
Bau und Stadtentwicklung
Deichmanns Aue 31-37
53179 Bonn
www.gaeb.de

Oberstes Organ des GAEB
ist der Hauptausschuss GAEB
im Deutschen Vergabe- und
Vertragsausschuss für
Bauleistungen (DVA).

wird datentechnisch umgesetzt von



Dr. Schiller & Partner GmbH
- Dynamische BauDaten -
Liebigstraße 3
01069 Dresden
www.dbd.de

wird herausgegeben von



DIN Deutsches Institut für
Normung e.V.
Burggrafenstraße 6
10787 Berlin
www.din.de

und wird vertrieben von den STLB-Bau-Mitverteilern, hier:

Eine Übersicht der Mitvertreiber
von STLB-Bau (Vertriebspartner
des DIN) finden Sie auf
www.gaeb.de, weiter Kontakte
→ STLB-Bau-Mitvertreiber
(<http://www.gaeb.de/kontakt6.php>)

Ausgabeform von STLB-Bau -Dynamische BauDaten-

Die Ausgabe der Texte von STLB-
Bau erfolgt auf CD-ROM. An-
geboten werden ein Komplett-
paket sowie fachbezogene Lei-
stungspakete.

Für die Nutzung von STLB-Bau
mit Anwenderprogramm ist beim
aufrufenden Anwenderprogramm
eine STLB-Bau XML V2-Pro-
grammschnittstelle erforderlich.
Auskunft dazu gibt Ihnen Ihr
Programmersteller.

Die Beschreibung dieser Pro-
grammschnittstelle steht im
Internet unter der Adresse
www.gaeb.de/info4.php

Systemvoraussetzungen für Einzelplatzanwendung

- Betriebssysteme
Windows XP, Windows Vista,
Windows 7, Windows Server
2003, Windows Server 2008
jeweils mit den aktuellen
Servicepacks
- 1 GHz, CPU
- 200 MB freier Speicherplatz
512 MB RAM
- Anwenderprogramm
(AVA u. a.) mit Schnittstelle
zu STLB-Bau XML V2

Die Voraussetzungen für einen
Netzbetrieb erfahren Sie auf
Anfrage.

Lieferumfang

Zum Lieferumfang gehören die
CD-ROM von STLB-Bau mit dem
Beiheft „Installations- und Admin-
istrationsanleitung für STLB-Bau
XML V2“ sowie der Lieferschein
mit der Kundeninformation. Nähere
Hinweise zur Anwendung von
STLB-Bau finden Sie im Anwender-
handbuch auf der CD oder unter
<http://www.gaeb.de>

STLB-Bau kaufen

Die Preise für die jeweiligen
STLB-Bau-Leistungspakete be-
ziehen sich auf den Stand
April 2011. Sie gelten pro
Einkauf/Lieferung.

STLB-Bau pflegen

Damit Sie auf dem Laufenden blei-
ben, können Sie für jedes Paket
von STLB-Bau -Dynamische
BauDaten- einen Pflegevertrag
abschließen. Dieser umfasst die
Fortschreibung und Aktualisierung
der Leistungsbereiche des gewähl-
ten Paketes. Hierbei orientieren
sich die günstigen Preise am
Umfang der Pakete.

Um die günstigen Pflegepreise
ohne zusätzliche Upgrade-Kosten
in Anspruch nehmen zu können,
wird mit dem Kauf eines Paketes
bzw. mehrerer Pakete der gleich-
zeitige Abschluss eines Pflege-
vertrages empfohlen.

STLB-Bau Online

STLB-Bau kann auch online genutzt
werden. Dieses Angebot wird von
der DIN Bauportal GmbH bereit-
gestellt.
<http://www.din-bauportal.de>
<http://www.stlb-bau-online.de>

Es stehen 3 Verfahrenswege zur
Verfügung:

1. Zugriff aus AVA-Programmen
heraus, die über eine spezielle
Schnittstelle zu STLB-Bau Online
verfügen.
2. Arbeiten mit STLB-Bau Aus-
schreibung, einem online AVA-
Programm.
3. Erstellen von Positionslisten in
STLB-Bau Online und Herunter-
laden als GAEB-, Word® – oder
Excel®-Dateien zur Weiterver-
arbeitung.



Hiermit bestelle/n ich/wir
das unten markierte Leistungspaket von STLB-Bau.

Für die Nutzung auf verschiedenen PC bitte getrennte Bestellscheine ausfüllen. Die Bestellung von Zusatzlizenzen setzt die Bestellung einer Grundlizenz des jeweiligen Paketes voraus.

Anzahl		Paketbezeichnung	Netto-Kaufpreise in EUR		Netto-Pflegepreise in EUR pro Update-Lieferung*	
Grundlizenz	Zusatzlizenz		Grundlizenz	Jede weitere Lizenz	Grundlizenz	Jede weitere Lizenz
		Architektur	1360,34	544,13	136,21	54,49
		Umbau / Sanierung / Renovierung	1360,34	544,13	136,21	54,49
		Tiefbau	994,83	397,93	99,57	39,83
		Rohbau	1195,69	478,28	119,40	47,76
		Ausbau	994,83	397,93	99,57	39,83
		Tiefbau / Rohbau / Ausbau	1997,41	798,97	199,57	79,83
		Freianlagen	689,66	275,86	68,97	27,59
		Gleisbau	603,45	241,38	60,34	24,13
		Technik	1317,24	526,90	131,90	52,76
		Heizung / Sanitär Raumluftechnik / Gebäudeautomation	781,90	312,76	78,02	31,21
		Heizung / Sanitär	551,72	220,69	55,17	22,07
		Elektrotechnik / Gebäudeautomation	874,14	349,66	87,50	35,00
		Elektrotechnik	736,21	294,49	73,71	29,48
		Aufzugs- und Fördertechnik	336,21	134,49	33,62	13,45
		STLB-Bau KOMPLETT	2994,83	1197,93	299,57	119,83
<input type="checkbox"/> Bitte hier ankreuzen		Demoversion auf Anfrage				

* Es erfolgen zwei Update-Lieferungen pro Jahr

Nutzung der Zusatzlizenz/en als

Netzwerkversion Arbeitsplatzversion

Unverbindliche Preisempfehlung / Stand April 2011 / Alle Preise zzgl. MwSt., zzgl. Versandkosten. Es gelten die umseitigen Allgemeinen Geschäftsbedingungen (AGB).

Ihre personenbezogenen Daten werden bei uns gemäß §28 Bundesdatenschutzgesetz (BDSG) gespeichert und in automatisierten Verfahren bearbeitet. Der Nutzung Ihrer Daten zum Zweck der Werbung oder der Markt- und Meinungsforschung können Sie jederzeit widersprechen.

Ja, ich/wir bestelle/n gleichzeitig auch die Pflege des Produktes.

Mir/Uns ist bekannt, dass die Pflege für einen Mindestzeitraum von einem Jahr wirksam bestellt ist.

Datum, Unterschrift

Fax-Antwort

Firma

Kundennummer

Name

Abteilung

Straße

PLZ, Ort

Telefon

Telefax

E-Mail

Allgemeine Geschäftsbedingungen für die Nutzung von STLB-Bau

1. Lieferung

Das DIN als Herausgeber der Arbeitsergebnisse des GAEB (im folgenden Anbieter genannt) liefert elektronische Daten und die von der Dr. Schiller & Partner GmbH entwickelte zugehörige Betriebssoftware auf CD-ROM. Daten und Betriebssoftware sind urheberrechtlich geschützt; der Missbrauch ist strafbar. Bei Abschluss eines Abonnements sieht der Vertrag vor, dass der Nutzer nach der Erstlieferung entsprechend den Aktualisierungen des einzelnen Produkts den aktualisierten Datenbestand auf CD-ROM erhält.

2. Verfügbarkeit und Nutzung auf einem Einzelplatz

(1) Der Nutzer darf die Daten und die Betriebssoftware betriebsintern auf einem Einzelplatz nutzen.

(2) Alle Veröffentlichungs-, Vervielfältigungs-, Bearbeitungs- und Verwaltungsrechte an Daten und Betriebssoftware verbleiben beim Anbieter.

3. Nutzung in einem Mehrplatzsystem

Das Nutzungsrecht besteht nur in Verbindung mit der dazugelieferten Betriebssoftware. Zusätzlich zu der unter Punkt 2. vereinbarten Nutzung ist der Kunde berechtigt, gegen einen Aufpreis die Daten in einem innerbetrieblichen Netzwerk zu nutzen. Die Netzwerkversion lizenziert die Einbindung der Daten in ein innerbetriebliches lokales Netzwerk ohne Limitierung der Anzahl der Zugriffe. Anderen an das Netz angeschlossenen oder anschließbaren Arbeitsplätzen ist der Zugriff auf die Daten - auch auszugsweise - nicht gestattet. Mobile Arbeitsplätze werden wie feste behandelt.

4. Urheberrechte/Kopierverbot

(1) Daten und Betriebssoftware sind urheberrechtlich geschützte Werke. Mit Ausnahme einer Sicherungskopie ist jede Vervielfältigung von Daten und Betriebssoftware, gleich welcher Art und welchen Umfangs, einschließlich Änderungen, Zusammenlegung mit anderen Datensammlungen oder Aufnahme in solche, ausdrücklich untersagt.

(2) Die Erstellung von Werken, die aus den Daten und der Betriebssoftware abgeleitet sind, ist untersagt. Ausgenommen hiervon ist die Bildung und Speicherung von Leistungs- oder Teilleistungsbeschreibungen für die eigene Nutzung oder die kostenlose Weitergabe im Zuge der projektbezogenen Zusammenarbeit im Bauwesen.

5. Gewährleistung und Haftung

(1) Die Texte von STLB-Bau sind das Ergebnis einer ehrenamtlichen, technisch-wissenschaftlichen Gemeinschaftsarbeit, die nach den hierfür geltenden Grundsätzen (Satzung des Deutschen Vergabe- und Vertragsausschusses für Bauleistungen [DVA], Arbeitsanleitung des Hauptausschusses GAEB im DVA) zustande gekommen sind. Für diese Texte besteht nach der Rechtsprechung eine tatsächliche Vermutung, dass sie inhaltlich und fachlich stimmig sowie allgemein anerkannt sind. Maßgebend für die Praxis ist die Anwendung der einschlägigen Normen, Regelwerke, Richtlinien, Merkblätter, Verordnungen etc. in der jeweils gültigen Fassung, die bei der jeweiligen herausgebenden Institution erhältlich sind. Der Nutzer ist durch die Verwendung der Inhalte von STLB-Bau nicht von seiner eigenen Sorgfaltspflicht oder persönlichen Haftung entbunden.

(2) Eine Gewährleistung für fehlerfreie Daten sowie für das fehlerfreie Arbeiten der Betriebssoftware kann nach dem Stand der Technik nicht übernommen werden. Insbesondere übernimmt der Anbieter keine Gewähr für die Brauchbarkeit der Betriebssoftware zu dem vom Nutzer angestrebten Zweck und die Zusammenarbeit der Betriebssoftware mit anderen Programmen.

(3) Ist die gelieferte CD-ROM fehlerhaft, so wird binnen von zwölf Wochen ab Lieferung vom Anbieter Ersatz geliefert. Hierzu hat der Nutzer die gesamte Software sowie eine Kopie der Rechnung zurückzureichen.

(4) Mängel im Sinne der Ziff. 5 sind unverzüglich, spätestens jedoch innerhalb acht Werktagen ab Zugang der Lieferung anzuzeigen.

(5) Schadenersatzansprüche des Nutzers, gleich aus welchem Rechtsgrund, insbesondere wegen Verletzung von Pflichten aus dem Schuldverhältnis und aus unerlaubter Handlung sind ausgeschlossen. Dies gilt nicht, so weit zwingend gehaftet wird, z.B. nach dem Produkthaftungsgesetz, in den Fällen des Vorsatzes, der groben Fahrlässigkeit, für Körperschäden, wegen der Übernahme einer Garantie für das Vorhandensein einer Eigenschaft oder der Verletzung wesentlicher Vertragspflichten. Der Schadenersatz für die Verletzung wesentlicher Vertragspflichten ist jedoch auf den vertragstypischen, vorhersehbaren Schaden begrenzt, soweit nicht Vorsatz oder grobe Fahrlässigkeit vorliegt oder für Körperschäden oder wegen der Übernahme einer Garantie für das Vorhandensein einer Eigenschaft gehaftet wird. Eine Änderung der Beweislast zum Nachteil des Nutzers ist mit den vorstehenden Regelungen nicht verbunden.

6. Haftung und Vertragsverletzung des Nutzers

(1) Der Nutzer haftet für alle Schäden, die aus der Verletzung der urheberrechtlichen Bestimmungen dieses Vertrages entstehen.

(2) Verletzt der Nutzer eine der Bestimmungen der Ziffern 2, 3, 4 oder 5 dieses Vertrages, so erlischt das Nutzungsrecht nach Ziff. 2 und 3. Einer Kündigungserklärung bedarf es hierzu nicht.

7. Vertragsdauer und -beendigung

Dieser Vertrag wird mit der Erstauslieferung wirksam. Bei Abschluss eines Abonnements verlängert sich der Vertrag um jeweils ein weiteres Jahr, wenn er nicht mit einer Frist von drei Monaten zum Ende des Jahres gekündigt wird.

8. Sonstige Bestimmungen

(1) Der Abschluss, Änderungen und die Kündigung des Vertrages bedürfen der Schriftform. Im übrigen gilt für diesen Vertrag das materielle Recht der Bundesrepublik Deutschland unter Ausschluss aller Verweisungen auf andere Rechtsordnungen und internationale Verträge. Die Anwendung der einheitlichen Haager Kaufgesetze und des UN-Übereinkommens zum internationalen Warenkauf ist ausgeschlossen.

(2) Sollte eine Bestimmung dieses Vertrages unwirksam oder undurchführbar sein oder werden, so berührt dies die Wirksamkeit des Vertrages im übrigen nicht. Die Parteien verpflichten sich vielmehr, in einem derartigen Fall eine wirksame oder durchführbare Bestimmung an die Stelle zusetzen, die dem Geist und dem Zweck der zu ersetzenden Bestimmung so weit wie möglich entspricht.

(3) Für alle sich aus dem Vertragsverhältnis ergebenden Streitigkeiten wird die Zuständigkeit des Amtsgerichts Tiergarten in Berlin vereinbart. Der Anbieter ist berechtigt, am Hauptsitz des Vertragspartners zu klagen.

Stand: September 2008